



## ISCRIZIONI e criteri di accesso

Le iscrizioni si effettuano on line collegandosi al **sito di istituto**  
**[www.icnovellara.edu.it](http://www.icnovellara.edu.it)**

email: REIC83100@istruzione.it



In caso di esubero di domande rispetto ai posti disponibili l'istituto stila una graduatoria di accesso in base ai seguenti criteri:

### ORDINE DELLE PRIORITA' - CRITERI

1. Bambini con bisogni speciali - certificazione ai sensi della L.104/1992
2. Bambini residenti a Novellara
3. Bambini con disagi familiari
  - Nucleo familiare in cui manchi una figura genitoriale (separati/divorziati)
  - Nucleo familiare incompleto per decesso o mancanza di uno dei genitori
  - Nucleo familiare con presenza di un infermo (genitore o figlio)
  - Disoccupazione di entrambi i genitori
4. Bambini con entrambi i genitori che lavorano
5. Bambini di 5 anni
6. Bambini che hanno fratelli frequentanti (non uscenti) o iscritti nella scuola
7. Bambini che richiedono il tempo pieno
8. Bambini che hanno frequentato il Nido
9. Bambini con fratelli minori di 3 anni (anche con genitore in gravidanza)

A parità di livello accedono quei bambini che possiedono i requisiti dei livelli successivi.

Si prevede inoltre che, esauriti gli utenti che possiedono i requisiti previsti dai livelli di selezione.



La scuola organizza per i bambini che affrontano per la prima volta l'inserimento nella comunità scolastica, una **settimana di frequenza dedicata all'ambientamento**.

La settimana, che anticipa il calendario scolastico regionale, i bambini e le bambine di nuova iscrizione, **insieme ad un familiare**, hanno la possibilità di conoscere gli spazi, i contesti ludici ed iniziare una relazione con le figure di riferimento adulte.

Questo tempo dedicato all'accoglienza permette a bambini e familiari di iniziare ad instaurare il **rapporto di fiducia** indispensabile per il successo dell'inserimento nella comunità scolastica.

I nuovi arrivati scoprono gli spazi individuali a loro dedicati: armadietto per la giacca e lo zainetto, cassetto del cambio, cassetto per gli oggetti personali, spazio per il cambio delle scarpe, quello per gli stivaletti in gomma, il posto della borraccia. Tutti facilmente individuabili dalla presenza della fotografia o cartellino del nome.

Attraverso piccole sorprese, giochi di gruppo i bambini e le bambine sperimentano i primi momenti assembleari, gradualmente vengono introdotte nella frequenza le attività ricorrenti o routines.

# ACCOGLIENZA ambientamento





## GLI SPAZI

La scuola dell'Infanzia  
IL GIRASOLE è  
composto da:

un ingresso principale

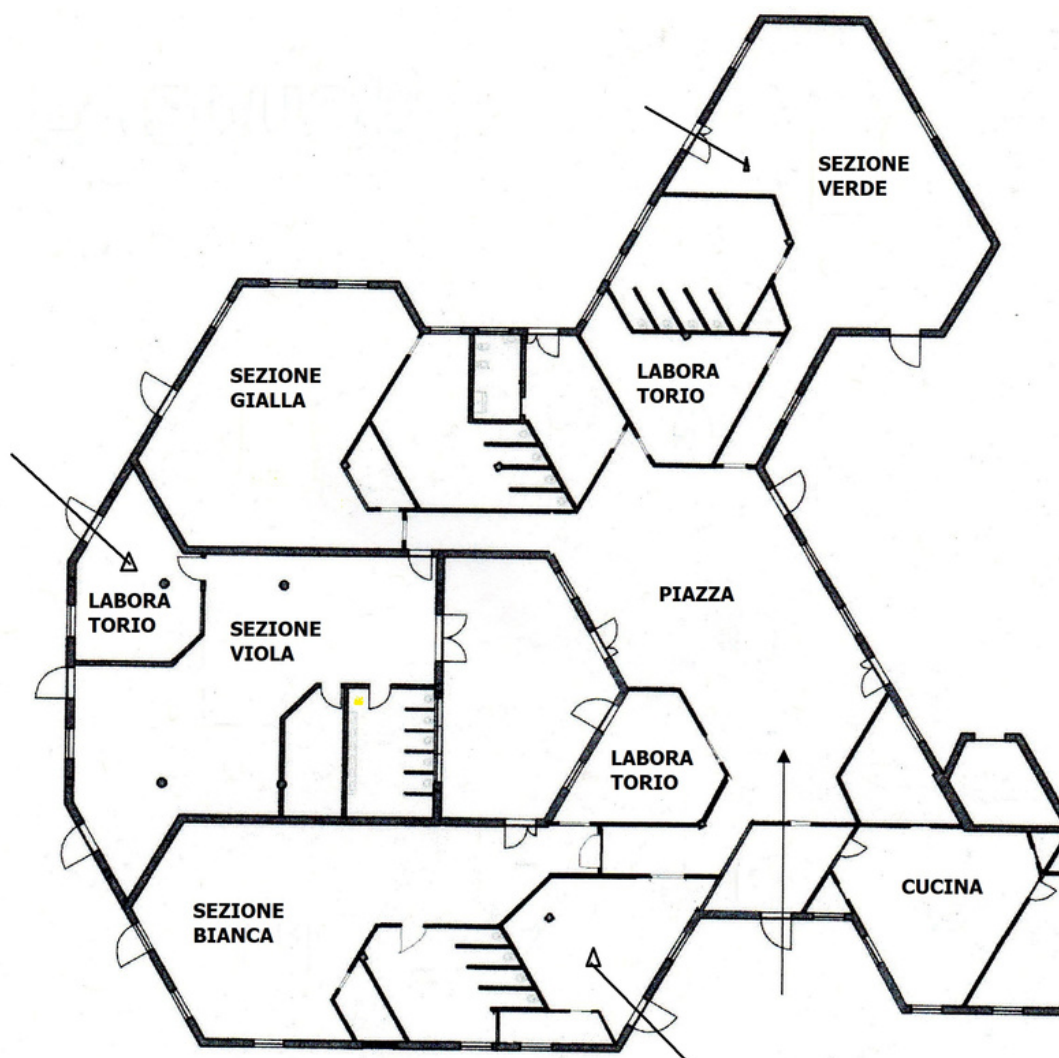
una cucina comune con  
l'asilo nido

4 aule con bagno e  
ripostiglio,  
3 laboratori  
polifunzionali

uno spazio comune o  
piazza

un ufficio  
un bagno-lavanderia  
un disimpegno-  
magazzino.

La struttura circonda  
un cortiletto interno  
pavimentato a cui si  
accede da alcune  
sezioni e dallo spazio  
comune.





8.00 - 9.00 ingresso

9.00 - 10.00 appello,  
assemblea, consumazione  
frutta,

10.00 - 11.15 attività

11.15 - 12.15 preparazione  
e pranzo

12.15- 13.00 uscita part-  
time

12.45- 14.45 preparazione  
sonno per i più piccoli  
attività per i più grandi

14.45- 15.30 merenda

15.30 -16.00 uscita

## I TEMPI

### Tempo-scuola POMERIDIANO

La scuola può offrire alle famiglie, quando le condizioni organizzative lo consentono, una **organizzazione oraria unica** per il territorio di riferimento, sostituendo per i bambini di 5/6 anni il sonno pomeridiano **con un più ampio tempo scuola**. Un tempo disteso per la socializzazione, le attività di gruppo, di indagine, di lettura, di approfondimento, di immersione in contesto italofono, per gli alunni non di madrelingua italiana.

Questa scelta, molto gradita ai bambini, è particolarmente vantaggiosa per chi frequenta il solo ultimo anno. L'organizzazione, prevede, talvolta, per le ore pomeridiane, la rimodulazione dei gruppi in base a chi effettua il riposo pomeridiano o meno.

### Tempi individuali

Ogni bambino è unico e uniche sono le tempistiche per conquistare autonomie, sedimentare concetti, esaurire gli interessi, comunicare, esprimere i propri bisogni, socializzare vissuti, rimanere concentrati. Nel rispetto dei tempi di ciascuno, la scuola personalizza gli interventi, le procedure e le proposte educative.

### Frequenza part-time e over-time

I genitori possono scegliere di iscrivere il bambino part-time: dalle ore 8.00 alle ore 13.00.

Le famiglie che necessitano di un tempo scuola superiore possono fare richiesta all'Ente Locale di servizio Pre-scuola, dalle ore 7.30 alle 8.00, e/o Post-scuola, dalle ore 16.00 alle 18.00.





*Giganteschi progressi nelle conoscenze sono stati attuati nell'ambito delle specializzazioni disciplinari. Questi hanno prodotto una regressione della conoscenza, proprio a causa della specializzazione che frammenta i contesti, le globalità, le complessità. La mente formata dalle discipline perde la sua capacità naturale di contestualizzare i saperi, così come di integrarli nei loro insiemi naturali. L'indebolimento della percezione del globale conduce all'indebolimento delle responsabilità (in quanto ciascuno tende a essere responsabile solo del suo compito specializzato), nonché dell'indebolimento della solidarietà.*

E. MORIN  
'I sette saperi...'

## SICUREZZA

La scuola dell'infanzia promuove la cultura della sicurezza. Il tema della sicurezza viene proposto ai bambini sotto forma di gioco. Si svolgono circa sei prove di evacuazione all'anno con simulazione di terremoto o incendio. I bambini si abituano al suono dell'allarme, sin dalle prime prove, ed eseguono la procedura in tranquillità. Iniziative vengono effettuate anche nella settimana del 22 novembre (giorno della sicurezza), in tutto l'istituto.

## RELIGIONE CATTOLICA

Per le famiglie che scelgono di avvalersi del l'insegnamento della religione un giorno a settimana è presente l'insegnante specialista. Il docente svolge l'attività a piccolo/ medio gruppo. I contenuti sono stabiliti da 'Indicazioni Nazionali' e coinvolgono tutti i campi di esperienza dei bambini, come tutte le altre attività di sezione.

## ATTIVITA' ALTERNATIVA

La scuola organizza per gli alunni che non si avvalgono dell'insegnamento della religione attività alternative quali:

- laboratori linguistici, in particolare di L2
- laboratori creativo-manipolativi
- laboratori ludico-teatrali



## ATTIVITA' RICORRENTI

MONENTI DI CURA,  
ASCOLTO, RELAZIONE

INGRESSO  
ASSEMBLEA  
APPELLO E LETTURE  
CURA E IGIENE DEL CORPO  
PRANZO  
SONNO  
MERENDA  
USCITA

Le attività ricorrenti suddividono la giornata scolastica in una sequenza stabile che si ripete costante per questo prevedibile e rassicurante, il bambino ne riconosce scopo e modalità.

Le routines occupano tanta parte del tempo scuola e veicolano numerosi significati e autonomie: utilizzo degli spazi personali, cura dei propri oggetti, togliere e mettere scarpe e indumenti, eseguire procedure, riordinare i materiali dopo l'uso, ecc.

Questi momenti sottendono grossi carichi emotivi da gestire per il bambino per cui è necessaria la mediazione dell'adulto che ascolta, riconosce e prende in carico il disagio: salutare la figura di riferimento familiare, parlare di fronte al gruppo, assaggiare i cibi, rilassarsi al momento del sonno, condividere materiali-spazi-adulti con i compagni.

Contesti ricchi di comunicazioni verbali e non verbali, tra bambini e tra bambino e adulto, adulto che incoraggia e sostiene le conquiste personali rispettando i tempi individuali. Relazioni e autonomie che restituiscono ad ogni bambino un'immagine di sé di valore che accresce quindi l'autostima.

*I momenti di cura sono definiti dalla qualità della relazione caratterizzata da una reale attenzione, un ascolto autentico, atteggiamenti di accettazione ed empatia, una comunicazione soprattutto gestuale di riconoscimento reciproco e di attribuzione di valore.*

*"L'attenzione è un gesto etico: tenere nello sguardo l'altro è la prima forma di cura."*

*(Mortari, 2015)*